

Dreame AirStyle használati utasítás

DREAME

Fontos biztonsági utasítások

Használat előtt olvassa el az összes használati utasítást.

A termék használata során tartsa be az alapvető biztonsági óvintézkedéseket, beleértve a következőket:

A termék és tartozékai mágneseket tartalmaznak.

A terméket és tartozékait távol kell tartani a beültetett orvosi eszközöktől, például pacemakerektől és defibrillátoroktól, mivel a termék által generált erős mágneses mezők befolyásolhatják azok működését. Hitelkártyákra és elektronikus adathordozókra is hatással lehetnek.

FIGYELMEZTETÉS

A következő figyelmeztetések vonatkoznak erre a termékre és minden szerszámra, és a működéséhez szükséges tartozékokra. A kockázat csökkentése érdekében

tűz, áramütés és sérülés:

-Ezt a terméket nem használhatják fizikai, érzékszervi vagy szellemi fogyatékossgal élő személyek (beleértve a gyermekeket is), illetve korlátozott tapasztalattal vagy ismeretekkel rendelkező személyek, kivéve, ha szülő vagy gondviselő felügyeli őket.

-A termék nem játék. Legyen különösen óvatos, ha a terméket gyermek használja, vagy ha gyermek közelében van. Szorosan felügyelje a gyermekeket, és győződjön meg róla, hogy nem játszanak a termékkel.

Ha a terméket a fürdőszobában használja, használat után húzza ki a konnektorból.

-Ha a termék nedvességnek volt kitéve, az biztonsági kockázatot jelenthet. Biztonságot, még akkor is, ha ki van kapcsolva.

Ezek a szimbólumok a következő figyelmeztetést adják:



Ne használja a terméket fürdőkádak, zuhanyzók közelében, mosdókagylók vagy más vízforrások.

-Ha a tápkábel megsérül, azt biztonsági okokból csak a gyártó, egy hivatalos vevőszolgálat vagy szakképzett személyzet cserélheti ki vagy javíthatja meg.

-A termék önszabályozó hőkapcsolóval van felszerelve.

a túlmelegedés megelőzése érdekében. Ha a termék túlmelegedés miatt leáll, válassza le a fő tápegységről, és várja meg, amíg lehül.

-Figyelem: a termikus megszakító téves visszaállításának veszélye elkerülése érdekében a terméket nem szabad külső kapcsolóeszközzel, például időkapcsolóval táplálni, vagy olyan áramkörhöz csatlakoztatni, amely időközönként be- és kikapcsol rendszeresen egy univerzális elemmel a további védelem érdekében.

a fürdőszobát ellátó elektromos áramkörben ajánlott egy olyan hibásáramú készüléket (RCD) felszerelni, amelynek névleges hibaárama 30 mA vagy annál -kisebb. Segítségért forduljon a szerelőjéhez.

- Ne használja a terméket más célra, mint hajformázásra.
- Ne érintse meg a dugót vagy a termék bármely részét nedves kézzel.
- Ne húzza meg a tápkábelt a termék leválasztásához, ne rángassa és ne húzza a tápkábelt használat közben -Ne használjon hosszabbítót, és ne tekerje a tápkábelt a termék köré.
- Ne használjon kenőanyagokat, tisztítószeret, polírozószeret vagy illatanyagokat a termék bármely részén.
- Ha a termék karbantartást vagy javítást igényel, forduljon az ügyfélszolgálathoz. Ne szerelje szét a terméket. A nem megfelelő szétszerelés áramütést vagy tüzet okozhat.
- Ne használja a terméket, ha: nem úgy működik, ahogyan kellene, ha a terméket erős ütésnek vagy esésnek van kitéve, megsérült, kültérre helyezték vagy vízbe dobták. Segítségért forduljon a következőkhöz
Kapcsolatfelvétel az ügyfélszolgálattal.
- A termék fedelek nélkül is használható. A legjobb eredmény elérése érdekében a terméket tartozékokkal használja.
- Teljesítmény az inverter tartozékok nélküli használatakor mért teljesítményt jelenti.
- A szerviz-, tisztítási vagy karbantartási munkálatok elvégzése előtt ki kell kapcsolnia a tápellátást, vagy le kell választania a terméket a hálózatról.
- A fogantyú segítségével tartsa a hajsütővasat.



A motorháztető és a légkivezető nyílás használat közben felmelegszik. A folytatás előtt várjon, amíg lehűlnek.

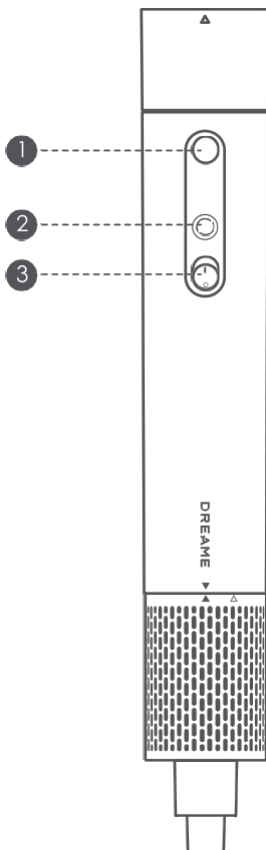
További információk A Dreame termékek karbantartása

-Ne végezzen a Dreame kézikönyvben megadott vagy a Dreame által ajánlott karbantartási vagy javítási munkálatoktól eltérő karbantartási vagy javítási munkálatokat.

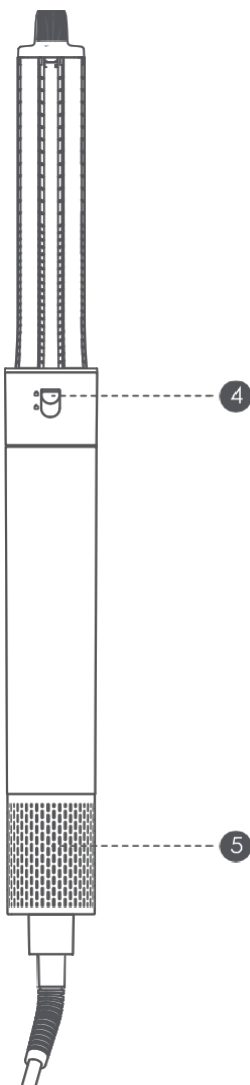
Dreame műszaki támogató személyzet.

-A probléma ellenőrzése előtt mindig válassza le a terméket a fő tápegységről. Ha a termék nem működik, ellenőrizze, hogy a fő tápegység működik-e, és hogy a termék megfelelően van-e csatlakoztatva.

Általános információk a hullámvasról



- 1 Hőmérséklet szabályozó gomb
Nyomja meg röviden a levegő hőmérsékletének beállításához (alacsony/közepes/magas). Hideg levegő áramlásra váltás: nyomja meg és tartsa lenyomva egy másodpercig.
- 2 Alacsony légáramlás szabályozás / közepes / magas

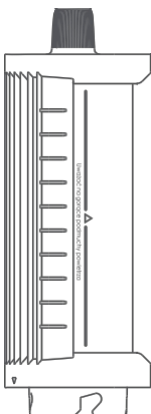


- 4 Göndorítóvas zár
Csúsztassa lefelé a zárat a hajsütővas feloldásához. Ez lehetővé teszi, hogy eltávolítsa a fedelet, és kicserélje egy másikra.
- 5 Levehető szűrőfedél
Az elem tisztítás céljából eltávolítható.

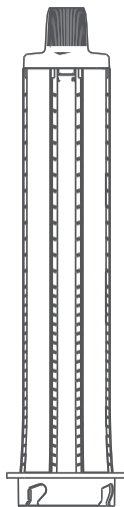
Ismerje a hullámvast



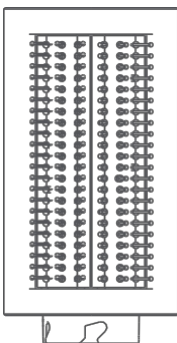
Gyors szárítás Javítja a szárítási teljesítményt
Haj
Gyors szárítás a k o a f a r e előtt.
Gyors szárítás hajmosás után.



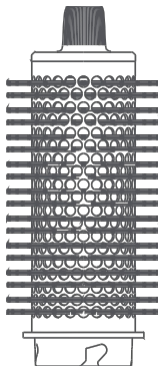
Simító sapka
Elrejti a ráncokat az első mozdulattól kezdve
Frizuramentes frizurákat hoz létre, és sima, fényes szálakat biztosít.
A simító sapka teteje megváltoztatja a légáramlás irányát.
A hőálló hegyet úgy tervezték, hogy megváltoztassa a légáramlás irányát.
légáramlás és garantálja a túlzott hő elleni védelmet.



Automatikus csomagolóhengerek
Könnyű göndörítések másodpercek alatt
Használja a levegő erejét, hogy a haj automatikusan a henger köré tekeredjen a hajvégektől a hajtővegekig. Automatikusan körbetekeri a haját a henger körül, és mindkét irányban göndör fűrtöket hoz létre.
A hőálló hegyet úgy tervezték, hogy megváltoztassa a légáramlás irányát.
levegő és garantálja a túlzott hő elleni védelmet.



Simító ecset
Egyidejű simítás és simítás
Kisimítja és kiegyenesíti a haját a továbbfejlesztett Coanda légáramlásnak köszönhetően, a haj a kefe felületéhez igazodik.
A kefe minimalizálja a csomókat, miközben a légáramlás segítségével kisimítja és eltávolítja a szennyeződések.

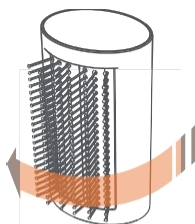


haj a sima végeredményért.

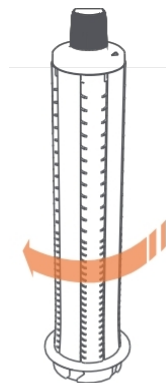
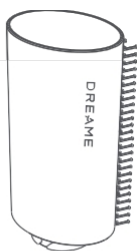
Kerek ecset a térfogatért
Hozzáad a hajhoz volument és felemeli, kisimítja a haját A kefé a volumen növelésére és formázására használják, hogy fényt és volument adjon a hajnak.
- Növeli a haj térfogatát a dúsabb, feszebb megjelenésért.

Használati utasítás

Hajsütővas csatlakozó Align tartozékok a csatlakozóval, és helyezze be a készülék csatlakozójába.



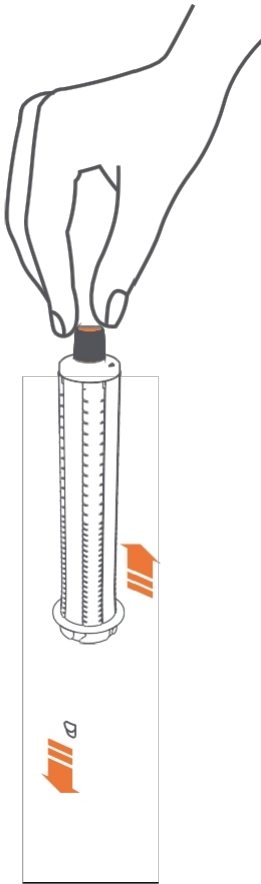
A fedél cseréje
Nyomja meg a tartozékcsatlakozó alatti gombot a fedél leválasztásához.



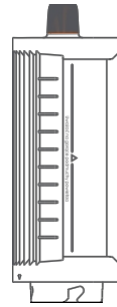
Tűzálló hegy

-A kör alakú pálca, a simító sapka és a henger használat közben felmelegedhet. A többi tartozék cseréjéhez fogja meg a tűzálló hegyet.

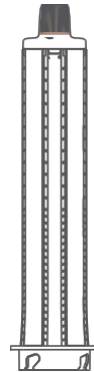
-Vigyázzon különösen, ha magas hőmérsékleten fűtött hegyeket használ.



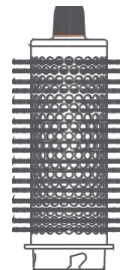
Amikor elérte a hőmérsékletet, óvatosan vegye le a fedelet. növekedni fog. Tipp: várjon, amíg a hűljön le, mielőtt visszahelyezné a fedelet.



Simító sapka



Automatikus csomagolóhengerek



Kerek kefe a volumennöveléshez.

**A Dreame AirStyle használatával kapcsolatos részletesebb utasításokért
szkennelje be a QR-kódot, vagy látogasson el weboldalunkra.**

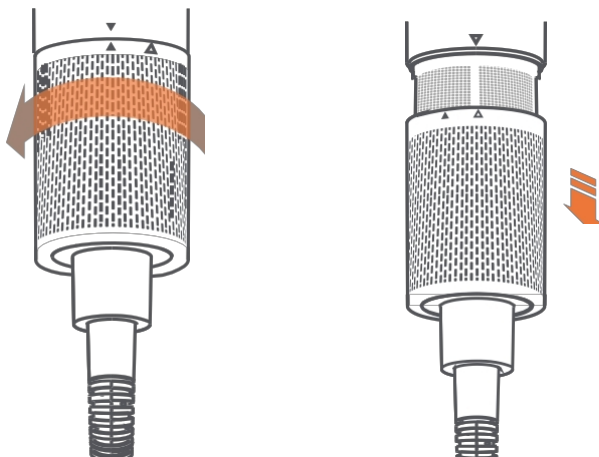


<https://www.dreametech.com/pages/how-to-use-dreame-airstyle>

Szűrő karbantartása

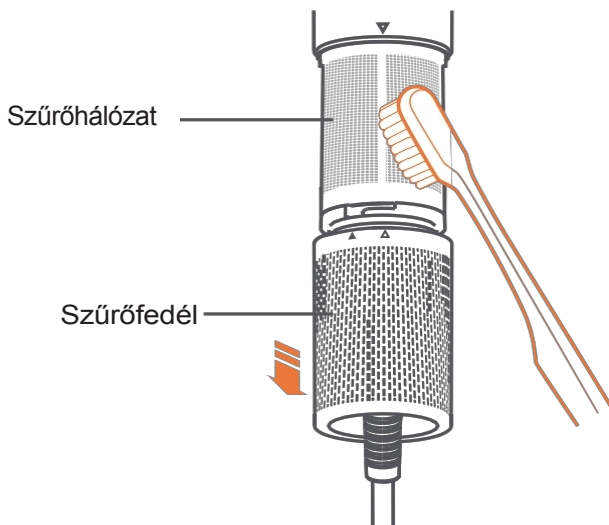
1. lépés

Fordítsa el és vegye le a szűrőfedelelet a fogantyú aljáról.



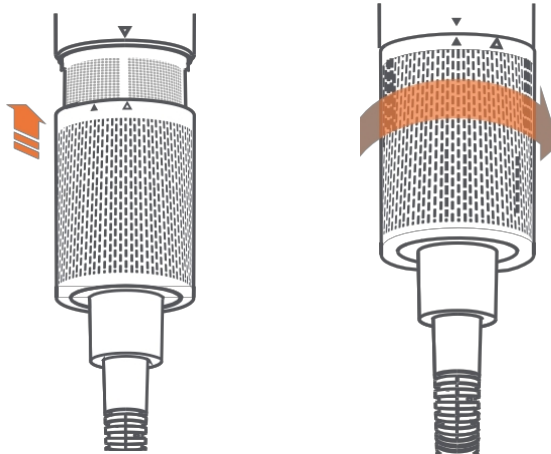
2. lépés

Lágy sörtéjű kefével óvatosan tisztítsa le a port a szűrőburkolat és a szűrőháló felületéről.



3. lépés

Tisztítás után fordítsa meg a szűrőfedelelet, és helyezze az állványra.



Paraméterek

Név :Dreame AirStyle

modell :AMF17A

Névleges feszültség:220-
240V= Névleges

frekvencia:50/60 Hz Névleges

teljesítmény:1200W

Méreték:45 mm x 284 mm

Gyártás dátuma:Lásd a
termék csomagolásán.



Környezetvédelem

Az EU irányelvel összhangban felcímkézett elektronikai hulladékok Európai Uniósi irányelvel, nem keverhetők más települési hulladékkal. települési hulladékkal. Szelektív gyűjtés és újrafeldolgozás alá tartozik a kijelölt pontokon. A helyes ártalmatlanítás biztosításával, megelőzheti a környezetre és az emberi egészségre gyakorolt lehetséges negatív következményeket környezetre és az emberi egészségre. A hulladékberendezések gyűjtési rendszere megfelel a hatályos helyi környezetvédelmi előírásoknak a hulladékok ártalmatlanítására vonatkozóan. Részletes információk e témában az Ön önkormányzatánál, a tisztítóközpontban vagy abban az üzletben kaphat, ahol a terméket vásárolta.

CE A termék megfelel az ún. új megközelítésű irányelvek követelményeinek az ún. Európai Unió (EU) új megközelítésű irányelveinek a biztonságra, egészségre és környezetvédelemre vonatkozó előírásait. Biztonság, egészség- és környezetvédelem, meghatározva veszélyeket, amelyeket fel kell tární és ki kell küszöbölni.

Ez a dokumentum a gyártó által készített eredeti használati útmutató fordítása.

A terméket a felhasználónak kell rendszeresen karbantartania (tisztítania), vagy a felhasználó költségére és költségére szakszervezetekben. Mivel a használati utasításban nincs a szükséges ciklikus karbantartási vagy szervizelési műveletekre vonatkozó információ, rendszeresen, legalább hetente egyszer fel kell mérni a termék fizikai állapotának különbségét egy fizikailag új termékhez képest. Ha bármilyen eltérést észlel vagy talál, sürgősen meg kell tenni a karbantartási (tisztítási) vagy szervizintézkedéseket. A megfelelő karbantartás (tisztítás) és az eltérő állapot észlelésekor történő reagálás elmulasztása a termék maradandó károsodását eredményezheti. A garanciavállaló nem felel a gondatlanságból eredő károkért.

Jótállási jegy

Importőr neve és címe: INNPRO Robert Błędowski, ul. Rudzka 65c, 44-200 Rybnik, Lengyelország

Terméket értékesítő eladó (forgalmazó, a jogszabályi jótállás kötelezettje) neve és címe:

Vásárlás napja (szerződéskötés) és fogyasztó részére történő átadás:

Számlaszám/Csomagszám:

A termék adatai:

Típusa:

Megnevezése:

Azonosító száma:

Garancia hossza:

TISZTELT VÁSÁRLÓ

Köszönjük, hogy az INNPRO által forgalmazott terméket választotta. Reméljük, hogy jó hasznát fogja venni termékünknek a későbbiekben. Nem valószínű, hogy a termék használata során javításra fog szorulni, de amennyiben mégis, abban az esetben közvetlenül az eladóhoz (forgalmazó) fordulhat segítségért. A kényelmetlenségek elkerülése érdekében kérjük, hogy figyelmesen olvassa el a kezelési útmutatót, mielőtt a forgalmazóhoz fordul.

JÓTÁLLÁSI FELTÉTELEK

A Termékek vonatkozásában a termék tulajdonosa az itt rögzített jótállási feltételek szerint érvényesíthet jótállási igényt, feltéve, hogy fogyasztónak minősül („a szakmája, önálló foglalkozása vagy üzleti tevékenysége körén kívül eljáró természetes személy”). A jótállási igény az eredeti Jótállási Jegy bemutatásával - a jótállási idő alatt bármikor - érvényesíthető az eladóval (forgalmazó) szemben.

KIZÁRÓ OKOK ÉS KORLÁTOZÁSOK

Az importőr nem vállal jótállást a termék vagy bármely tartozék részét képező szoftver minőségére, teljesítményére, pontosságára, megbízhatóságára illetve alkalmasságára vonatkozóan. Az eladó (forgalmazó) mentesül a jótállási kötelezettség alól, ha az eladó (forgalmazó) vagy a jótállási javítások elvégzésével megbízott szerviz bizonyítja, hogy a hiba oka a teljesítés után keletkezett.

A jótállás nem terjed ki az alábbi esetekre:

- a) Fizikai sérülés, tűzkár vagy vízkár, amelyek nem gyártási hibából fakadnak, ide értve többek között a felhasználói hibákat;
 - b) Nem rendeltetésszerű használatból adódó sérülés, engedély nélküli szétszerelésből, a termék megbontásából fakadóan, melyek nem állnak összhangban a felhasználói útmutatóban foglaltakkal;
 - c) Vízkár, mely nem megfelelő előkészítés, használat, vagy a felhasználói útmutatóval nem összhangban lévő használatból fakad;
 - d) Engedély nélküli átalakítás az áramkörben, nem megfelelő akkumulátorhasználatból fakadó sérülések;
 - e) Sérülés, ami rossz időjárási körülmények között történő használatból fakad (pl.: vihar, homokvihar, eső, stb.);
 - f) Sérülés, ami nagy elektromágneses mezőben történő üzemeltetésből fakad;
 - g) Sérülés, ami egyéb magas interferenciájú környezetben történő üzemeltetésből fakad;
 - h) Sérülés, ami alacsony akkumulátorfeszültségből vagy hibás akkumulátor használatából fakad;
 - i) Olyan termékek esetén, amelyek azonosítója hamisított vagy megsemmisült;
- j) Termékek, amik nem rendelkeznek eladást igazoló dokumentumokkal, vagy az eladást igazoló dokumentum beazonosíthatóan nem ahhoz a termékhez tartozik, vagy az eladást igazoló dokumentum hamisított;
- k) helytelen tárolásból, szállításból, leejtésből eredő sérülés esetén;
- l) Rongálás esetén;
- m) Vásárlás után keletkezett okból adódó meghibásodás eserén;
- n) A gyártó által előírt rendszeres ellenőrzés, karbantartás elmulasztása;
- o) Bármely a hibát vagy annak okát előidéző beavatkozás vagy javítás, amelyet nem a jelen jótállási jegyen feltüntetett hivatalos szerviz végez.

JOGSZABÁLYI JÓTÁLLÁS

A fogyasztói szerződés keretében a Magyarországon vásárolt, forgalmazó által forgalomba hozott termékekre a 151/2003. (IX. 22.) Kormányrendelet alapján kötelező jogszabályi jótállás vonatkozik, amelynek időtartama a termék átadásának, vagy az eladó vagy az eladó közreműködője általi üzembe helyezés időpontjától számított

- **10 000 forintot elérő, de 250 000 forintot meg nem haladó eladási ár esetén két (2) év,**
- **250 000 forint eladási ár felett három (3) év.**

E határidők elmulasztása jogvesztéssel jár.

A jogszabályi jótállás a terméket Önnek közvetlenül értékesítő eladót (forgalmazót) terheli. A 151/2003. (IX. 22.) Kormányrendelet 4. § (2) bekezdése alapján, a jótállási jegy szabálytalan kiállítása vagy a jótállási jegy fogyasztó rendelkezésére bocsátásának elmaradása a jótállás érvényességét nem érinti. A szabálytalanul kiállított jótállási jegy alapján érvényesített igények teljesítése az eladót (forgalmazót) terheli. A Jogszabályi jótállásból eredő jogok érvényesítésének nem feltétele a termék felbontott csomagolásának fogyasztó általi visszaszolgáltatása. Jelen Jótállási jegyben foglaltak a fogyasztónak a törvényből eredő jogait nem érintik.

JOGSZABÁLYI JÓTÁLLÁS ALAPJÁN ÉRVÉNYESÍTHETŐ JOGOK

A jótállási időn belüli meghibásodás esetén a fogyasztó választása szerint

- a) kijavítást vagy kicserélést követelhet, kivéve, ha a választott szavatossági igény teljesítése lehetetlen, vagy ha az a forgalmazónak a másik szavatossági igény teljesítésével összehasonlítva aránytalan többletköltséget eredményezne, figyelembe véve a termék hibátlan állapotban képviselt értékét, a szerződésszegés súlyát és a kellékszavatossági jog teljesítésével a jogosultnak okozott érdeksérelmet;
- b) arányos árleszállítást igényelhet, vagy – ha a forgalmazó a kijavítást vagy a kicserélést nem vállalta, e kötelezettségének megfelelő határidőn belül nem tud eleget tenni, vagy ha a jogosultnak a kijavításhoz vagy kicseréléshez fűződő érdeke megszűnt elállhat a szerződéstől. Jelentéktelen hiba miatt elállásnak nincs helye.

A forgalmazó – a fogyasztó eltérő rendelkezése hiányában – köteles a terméket nyolc (8) napon belül kicserélni, ha

- a) a Jogszályi jótállás időtartama alatt a termék első alkalommal történő javításakor megállapítást nyer, hogy a termék nem javítható, vagy
- b) a termék három (3) alkalommal történő kijavítását követően ismét meghibásodik; vagy
- c) a termék kijavítására a kijavítási igény eladóval való közlésétől számított harmincadik (30.) napig nem kerül sor, a harmincnapos határidő eredménytelen elteltétől számítva.

Ha a fentiek szerint a termék cseréjére nincs lehetőség, az eladó (forgalmazó) a fogyasztó által bemutatott, a termék ellenértékének megfizetését igazoló bizonylaton feltüntetett vételárat nyolc (8) napon belül a fogyasztó részére visszatéríti.

A kijavítást vagy kicserélést – a termék tulajdonságaira és a jogosult által elvárható rendeltetésére figyelemmel – megfelelő határidőn belül, a fogyasztó érdekeit kímélve kell elvégezni. A jótállásra kötelezettnak törekednie kell arra, hogy a kijavítás vagy a kicserélés legfeljebb 15 napon belül megtörténjen. Jótállási igényét a fogyasztó közvetlenül az eladónál (forgalmazó) köteles a meghibásodás észlelését követően haladéktalanul bejelenteni. Ha a fogyasztó a termék meghibásodása miatt a vásárlástól (üzembe helyezettől) számított három munkanapon belül érvényesít csereigényét, az eladó (forgalmazó) nem hivatkozhat aránytalan többletköltségre, hanem köteles a fogyasztási cikket kicserélni, feltéve, hogy a meghibásodás a rendeltetészerű használatot akadályozza.

A jótállás időtartamán belül jótállási javítási munkákat csak a kijelölt szerviz végezhet, az érvényes Jótállási jegy alapján. Minden jótállás keretén belüli javítás esetén ellenőrizzé a javítási szelvények megfelelő kitöltését. A javítás során a termékbe csak új alkatrész kerülhet beépítésre. Amennyiben a javítást a kijelölt szakműhely nem végzi el, vagy a javítást nem is vállalják, úgy a fogyasztó a terméket a jótállás kötelezettjének költségére máshol is javíttathatja. A javítás költségeinek megtérítéséhez, annak megfelelő számlával történő igazolása szükséges. A dolognak a kicseréléssel vagy a kijavítással érintett részére a jótállási igény újból kezdődik.

JÓTÁLLÁSRA VONATKOZÓ KÖZÖS SZABÁLYOK

Amennyiben a termék (az újként történő első vásárlás időpontjától számítva) a jótállási időn belül a gyártás, vagy a gyártás során nem megfelelő anyag alkalmazása miatt meghibásodik, azt a Jótállási területen belül az importőr hivatalos készülék szerveze térítésmentesen megjavítja, vagy a terméket, vagy hibás alkatrészét kicseréli, amennyiben a hibás alkatrésze a jelen Jótállási jegyben írt feltételek, és korlátozások figyelembevételével a Szerződéses jótállás érvényes. Minden kicserélt termék, illetve alkatrész tulajdonjoga a cserélt elvégzőre száll.

Jótállás csak a jótállási időn belül, a hibás termék átadása, valamint a vásárlást bizonyító, a vásárlás dátumát, a modell típusát és az eladó forgalmazó nevét tartalmazó eredeti dokumentum (jótállási jegy, annak hiányában számla vagy nyugta) ezen adattartalmában olvasható és sértetlen bemutatása esetén érvényesíthető. Ellenkező esetben az importőr hivatalos készülék szerveze a díjmentes jótállási szervizszolgáltatást visszautasíthatja.

A jótállás nem érvényes olyan termékre, amelyen a típus- vagy sorozatszámot megváltoztatták, törölték, eltávolították vagy olvashatatlanná tették.

Kérjük a jótállási jegy vásárláskor történő megfelelő kitöltését körültekintően ellenőrizze, a Jótállási jegyet pedig gondosan őrizze meg. Elveszett Jótállási jegy pótlására csak az eladás napjának hitelt érdemlő igazolása (pl. dátummal és bélyegzővel ellátott számla, eladási jegyzék bemutatása) esetén van lehetőség. A jótállási jegyen történt bármilyen javítás, törlés, átírás, vagy valótlan adatok bejegyzése a Jótállási jegy érvénytelenségét vonja maga után.

Kérjük, hogy a termékből eltávolítható adattároló eszközök elvesztésének/meghibásodásának elkerülése végett azokat a termék javításra leadását megelőzően távolítsa el a termékből.

A jótállás nem terjed ki a hibás termék importőrhez, illetve az importőr hivatalos készülék szervizéhez, a nem importőr által megjelölt szállítómányozó által történő szállítással kapcsolatos szállítási költségekre és kockázatra.

Jelen jótállási jegyen megadott termékre a Gyártó további kiegészítő jótállást is nyújt(hat), melynek feltételeit – terméktől függően - a megvásárolt termékhez csatolt Használati Útmutató és/vagy a Gyártó hivatalos honlap tartalmazza. A Fogyasztó a jogszabály alapján kötelező jótállási időn túl a termékkel kapcsolatos jótállási igényét a Gyártó által meghatározott képviselési pontokon jelezheti.

Jogvita esetén a Fogyasztó a megyei (fővárosi) kereskedelmi és iparkamarák mellett működő békéltető testület eljárását is kezdeményezheti.

JÓTÁLLÁS KERETÉBEN VÉGZETT JAVÍTÁSOK/CSERÉK:

Bejelentés dátuma:	Visszaadás dátuma:
Hibajelenség:	Jótállás új határideje:
Új azonosító szám:	Munkalapszám:
(Ph)	Elvégzett javítás/csere:
Bejelentés dátuma:	Visszaadás dátuma:
Hibajelenség:	Jótállás új határideje:
Új azonosító szám:	Munkalapszám:
(Ph)	Elvégzett javítás/csere:
Bejelentés dátuma:	Visszaadás dátuma:
Hibajelenség:	Jótállás új határideje:
Új azonosító szám:	Munkalapszám:
(Ph)	Elvégzett javítás/csere:

Az eladó (jogszabályi jótállás kötelezettje) bélyegzőlenyomata és a Jótállási Jegy kiállítás során eljáró személy aláírása

Vásárló aláírása